

**Kemijärvi-Pelkosenniemi
voimajohtolinjauksen
Vuostimo - Pyhätunturin itäpuoli
muinaisjäännösinventointi
2010.**



**Timo Jussila
Timo Sepänmaa**



Kustantaja: Koillis-Lapin Sähkö Oy

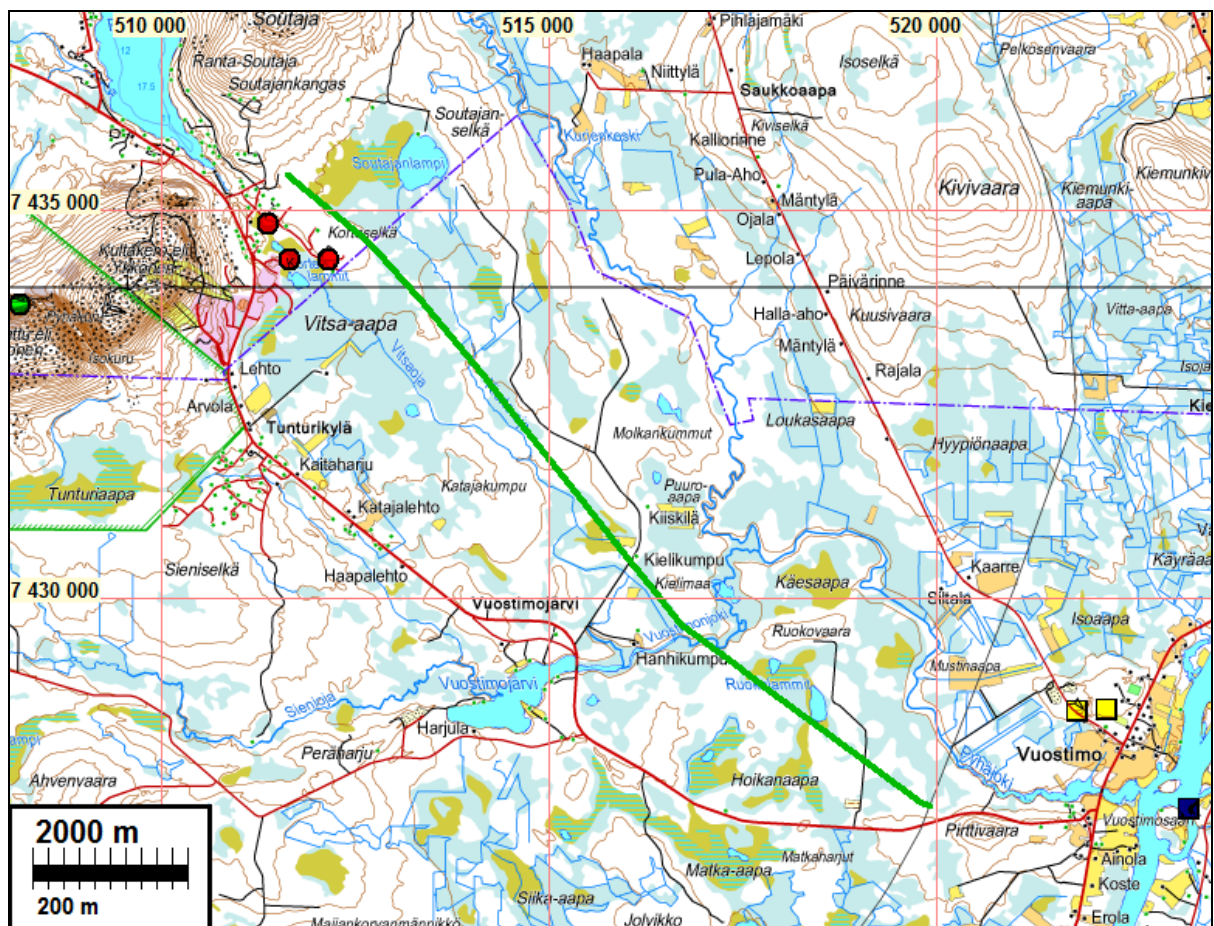
Sisältö:

Perustiedot	2
Inventointi	3
Valokuvia	3
Maastokartat: linjan kulku	5

Kansikuva: Ruokolampi – linja kulkee sen vastarannan takana suolla. Taustalla Pyhätunturi.

Perustiedot

- Alue:** Suunniteltu uusi 110 kV voimajohtolinja (11,5 km) Kemijärven Vuostimon länsipuolelta, Pirttivaaran luoteispuolelta luoteeseen Pyhätunturin itäpuolelle, Pelkosenniemielle.
- Tarkoitus:** Tarkistaa riittävässä määrin, tihein pistokokein ja maastoltaan muinaisjäänöksille otollisilla alueilla kattavasti onko voimajohtolinjalla tai sen välittömässä läheisyydessä muinaisjäänöksiä.
- Työaika:** Kenttätyöaika: 16.-17.9.2010
- Kustantaja:** Koillis-Lapin Sähkö Oy
- Tekijät:** Mikrolahti Oy, Timo Jussila ja Timo Sepänmaa.
- Aiemmat tutkimukset:** Karjalainen T, 2000: Sodankylä, Pelkosenniemi, Kemijärvi. Pyhä - Luosto osayleiskaavainventointi 2000. Sarkkinen M. 2002: Naarmakaira (Kemijärvi, Rovaniemi, Pelkosenniemi, Sodankylä).
- Tulokset:** Linjan kohdalta ei ennestään tunnettu muinaisjäänöksiä. Linjan luoteispään läheisyydessä, lähimmillään n. 440 m etäisyydellä linjasta lounaaseen tunnettiin ennestään kolme pyyntikuoppakohdetta. Linjalla - ja sen liepeillä n. ±50 m linjalta, ei havaittu muinaisjäänöksiä.



Tutkittu linja vihreällä. Pyyntikuoppakohteet punainen ympyrä.

Inventointi

Inventoinnin maastotyö suoritettiin syyskuussa 2010 kahden arkeologin voimin. Olosuhteet, kuten sää, olivat inventointiajankohtana erinomaiset. Osan ajasta inventoijat kulkivat liki näköyhteydessä samaa linjan osaa, mutta eri puolilla, niin, että n. 100 m leveä käytävä saatiin kerralla tutkittua. Pääosin inventoijat kulkivat kuitenkin erillään linjan eri osissa. Parissa kohdassa (Vuostimonjoen rannat) aluetta tutkittiin ja koekuopitettiin yhdessä. Huomattava ellei suurin osa voimajohdon linjauksesta kulkee suossa. Suoalueita ei tarkistettu mitenkään – kylläkin suosaa-
rekkeita Vitsai-aavan reunoilla. Erityisen tarkasti tutkittiin linjan luoteispää, Korteselän alue ja Vitsai-aavan reunamat, missä linja kulkee kovalla maalla, sekä Vuostimonjoen seutu linjan kohdalla. Käytännössä linja tarkastettiin kovan maan osalta lähes kokonaan – monin paikoin vain vilkaisemalla kun opittu ja todettu, että maasto ja topografia ovat sellaiset, että mitään tuskin on löydettävissä.

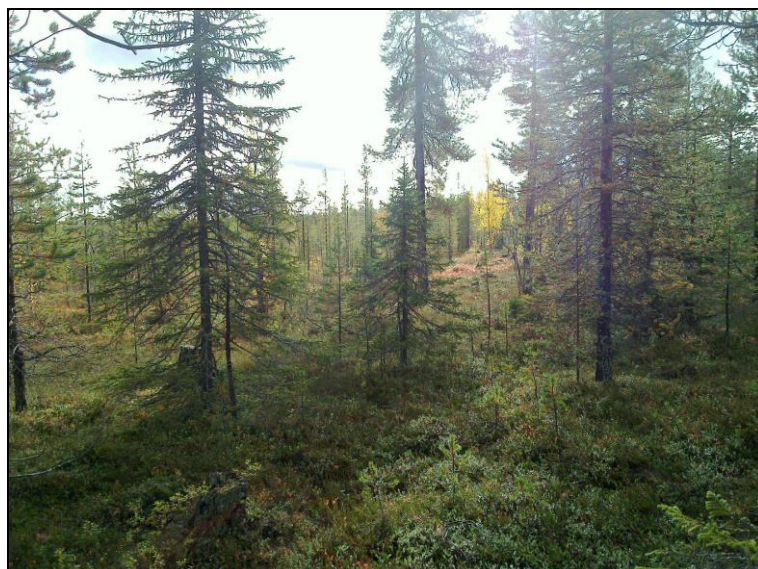
Alueen maasto on suon lisäksi moreenipohjaista, melko kivikkoista ja märkää korpikangasta. Korteselän alueella linja kulkee hiekkamaaperäisen kankaan ja suon reunaa. Vuostimonjoen rannat ovat soiset ja kovan maan puolella kivikkoista hiekkamoreenia.

Lähimmät ennestään tunnetut muinaisjäännökset sijaitsevat linjan luoteispään lounaispuolella, lähimmillään 440 m linjasta. Nämä ovat pyyntikuoppakohteet: Pelkosenniemi Kortesekä, Kortelammit ja Pyhänhovi. Korteselän pohjois-koillisreunalla, missä linja kulkee, ei havaittu muinaisjäännöksiä. Korteselän reunamilla, linjan tuntumassa, havaittiin yhdessä kelopuussa pilkka, aiheeltaan ns. kirkkoveneen kuva, mikä vaikutti melko tuoreelta. Kyseessä ei ole muinaisjäännos tai suojelukohde. Linjalla ja sen tuntumassa ei havaittu muinaisjäännöksiä.

23.10.2010

Timo Jussila

Valokuvia



Linjan luoteispään maastoa Korteselän koillispuolella.



Pilkkapuun linjan luoteisosassa Kortteselän koillisreunalla.



Vuostimonjoen pohjoisrantaan linjan tuntumassa.



Vuostimonjoki kohdalla mistä linja sen ylittää.

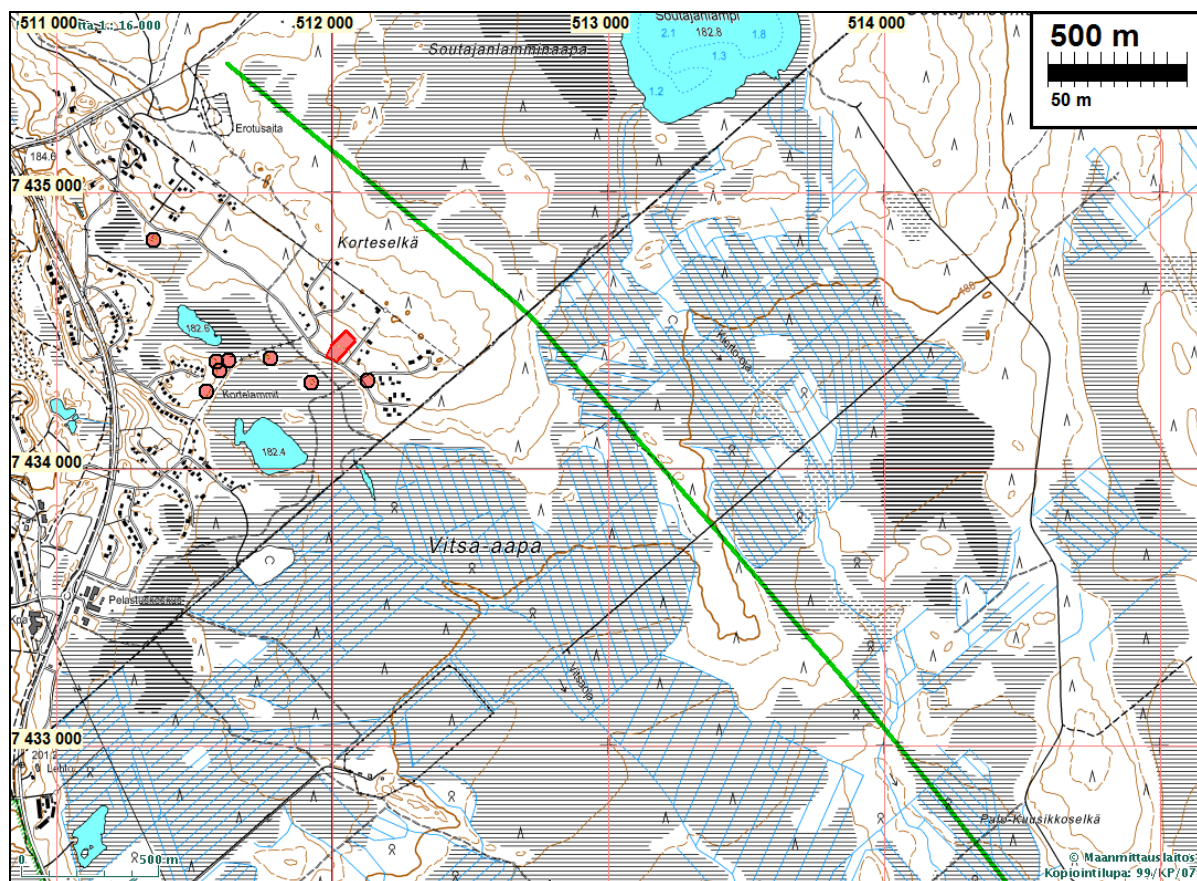


Yllä: linjan kaakkoispään maastoa

Oik: Kielimaa, linja kulkee kuvan kohdalla mäen reunaan suon rajalla.



Maastokartat: linjan kulku



Ennestään tunnetut pyyntikuoppakohteet punaisella. Linja vihreällä.

